

14. febrúar 2017

## Um jarðvarmanýtingu í Ölfusdal

### A. Umsóknir um nýtingarleyfi

#### 1. Fyrir liggur umsókn Landbúnaðarháskóla Íslands, mál nr. 2014020030

Samningur Lbh um nýtingu jarðhita úr borholu HV-4 í landi Reykja í Ölfusi rann sitt skeið þann 1. júní 2011. Skólinn á Reykjum tengdist við þessa borholu þann 30. desember 2009 og hefur nýtt orku hennar til upphitunar gróðurhúsa og skólahúsnaðis frá þeim tíma.

- Í tölvubréfi Lbh til OS þann 9. des 2010 segir; „Eins og staða skólans er í dag er ekki fyrirsjáanlegt að hitamál skólans á Reykjum verði auðveldlega leyst með öðrum hætti en með áframhaldandi nýtingu orku úr holu HV-4. Í bréfi Orkustofnunar til Lbh þann 3. desember 2009 er vísað til þess að hlutverk Orkustofnunar sé að sjá til þess að jarðvarmalindir séu nýttar með sjálfbærum hætti. Það að nýta jarðvarma til að reka einu menntastofnunina í landinu sem menntar fólk til starfa í garðyrkju fellur fyllilega undir það hlutverk Orkustofnunar. Við förum því fram á það við Orkustofnun að við fáum varanlega tengingu við borholu HV-4.“

Orkustofnun staðfesti með tölvubréfi dags. 20. febrúar 2014, breytingu á umsókn skólans, dags. 17. febrúar 2014, um nýtingarleyfi á jarðhita í Holu HV 02 og HV 04. Þar kemur fram m.a. að:

- Það er skilningur Orkustofnunar að vilji skólans standi til þess að taka að sér ábyrgð og rekstur á umræddum borholum og mannvirkja vegna þeirra sem slíkra og nýtingarsvæði jarðvarma utan þessar borhola verði afmarkað frekar í umhverfi skólans í þágu hitaveitu hans, til lengri tíma litið.
- Orkustofnun muni fresta lögbundnum umsagnarferli málsins þar til Lbh hefur sent stofnuninni afmörkun hins fyrirhugaðs nýtingarsvæðis með hnitsetningu þess þannig að það svæði fylgi með í umsagnarferlinum.
- Orkustofnun tekur fram að á vegum stofnunarinnar fari fram úttekt á jarðvarmanýtingu í tengslum við umræddar holur og væntir þess að þeirri úttekt verði lokið í byrjun mars [2014]. Sú úttekt gæti eftir atvikum haft áhrif á málsmeðferð stofnunarinnar með vísan til ákvæða 9. gr. stjórnsýslulaga nr. 37-1993, um málshraða, auk sem stofnuninni ber að sjá til þess að mál sé nægjanlega upplýst áður en ákvörðun í því er tekin, sbr. 10. gr. laganna.

Óvissa um framtíð/sameiningu og skólanna á Hvanneyri/Hveragerði og eftir atvikum Hóla og fjárhagsstaða Lbh hafa einnig tafið málið af hálfu skólans svo og spurningin um að Lbh taki að sér að reka holur og hitaveitu til annarra. [Friðarstaða, Varmá 1 og 2, Hlíðarhaga, Álafells, Álfahvamms og Hverahvamms/Hverhamars].

#### 2. Fyrir liggur umsókn Gufuaflsins, dags. 25. september 2013, mál nr. 2013090020

Nýtingarleyfisumsókn Gufuaflsins, úr holu HV 03 í Reykjakoti í landi Vorsabæjar, dags. 2. september sl., barst stofnuninni þann 25. september 2013. Áratuga nýting á grundvelli eldri samninga aðila við ríkið einkum í umhverfi MR-selsins, liggur fyrir.

Með bréfi OS, dags. 10 október 2013, óskaði OS eftir því að Gufuaflið bætti úr umsókn sinni í samræmi við ábendingar, m.a. um afmörkun svæðis umhverfis holurnar o.fl. svo unnt yrði taka hana til meðferðar.

Fyrir liggur að *Gufuaflið* hefur óskað samkomulags við FER um endurgjald fyrir auðlindina. Samningur liggur ekki fyrir.

### 3. Fyrir liggur umsókn Sunnlenskrar orku, dags. 10. september 2015, mál nr. 2015090010

*Sunnlensk orka* óskaði eftir nýtingarleyfi í landi jarðanna Reykja og Vorsabæja í Ölfusdal inn af Hveragerði þann 10. september 2015 og tilgreindi sérstaklega holur HV-03, HV-05, HV-06, HV-07 og HV-08 sem fyrirtækið taldi sig hafa rannsakað, mælt, hreinsað og fylgst með í gegnum árin. Orkustofnun barst svo þann 9. október sama ár yfirlýsingu Sunnlenskrar orku um vilja til að taka yfir fyrrgreind mannvirki.

Með bréfi OS, dags. 25. nóvember 2015, m.a. til Sunnlenskrar orku tók stofnunin fram að verið væri að taka saman núverandi notkun á svæðinu og á meðan á þeirri úttekt stæði yrðu ekki teknar til umfjöllunar einstakar umsóknir um nýtingarleyfi. Sunnlensk orka hefur í framhaldinu sent upplýsingar um nánari áætlanir um orkuþörf og hugsanlegar útfærslur um fjölnýtingu jarðvarmans í Ölfusdal.

## B. Önnur réttindi

### 1. Réttindi Hitaveitu Hveragerðis/ nú Veitna.

1. Með samningi 1. júní 1973 skuldbindur OS, Jarðvarmaveitur ríkisins til að selja Hveragerðishreppi 60 -69 l/s 1973- 1982 að hámarksálagi, frá holum 2 og 4 í Ölfusdal.
  2. Í „lokauppgjöri milli OS og Hitaveitu Hveragerðis,“ (HV) dags. 5. júní 1987, er kveðið á um að OS og HV komi sér saman um framtíðarfyrirkomulag og á hvaða kjörum HV skuli nýta holur 2 og 4 og að OS muni mæla með að HV fái nýtingar og eignarrétt að ofangreindum holum. Allar eignir [mannvirki] í tengslum við umræddar holur verða eign HV, annað en holurnar sjálfar og nýtingarréttur sem þeim fylgja.
  3. Með samningi Hveragerðisbæjar við OR, dags. 11. ágúst 2004, afsalar sveitarfélagið HV, til OR, þ.e. dreifikerfi, þ.m.t. borholur [mannvirki], varmaskiptastöðvar o.fl. (1. gr. ) þá skal.
    - a. OR skal hafa einkarétt til jarðhitaleitar í eignarlandi Hveragerðisbæjar. (6. gr. )
    - b. OR yfirtaka réttindi til hitaveitureksturs í Hveragerði. (2. gr. )
- Nýtingarleyfi að jarðhita er ekki getið í samningnum.
  - Það er afstaða Veitna (feb. 2016), að einn aðili sjái um rekstur á svæðinu.

### 4. Rarik

- a. Rarik (nú Sunnlensk orka ehf. (RARIK og eignarhaldsfélag Hveragerðis og Ölfuss)) fær í júní 1999 rannsóknarleyfi með fyrirheit um nýtingarleyfi í Grændal og umhverfi hans.
- b. Fundur um samning um jarðhitaréttindi með landbúnaðarráðherra í september 1999 og samningsdrög send þann 20. sept. 1999. Engin viðbrögð fyrr en 2004. Þá eru samningsdrögin ekki talin aðgengileg.
- c. Sunnlensk Orka telur sig hafa verið í góðri samvinnu við landbúnaðar- og iðnaðarráðuneyti vegna framkvæmda í Grændal, m.a. við að hreinsa holur nr. 3, 7 og 8 og blástursprófa holur nr. 6, 7 og holu 8 [drottningarholu] sem stendur til að virkja. Hagkvæmniathugun á virkjun liggur fyrir.

### 5. Friðarstaðir.

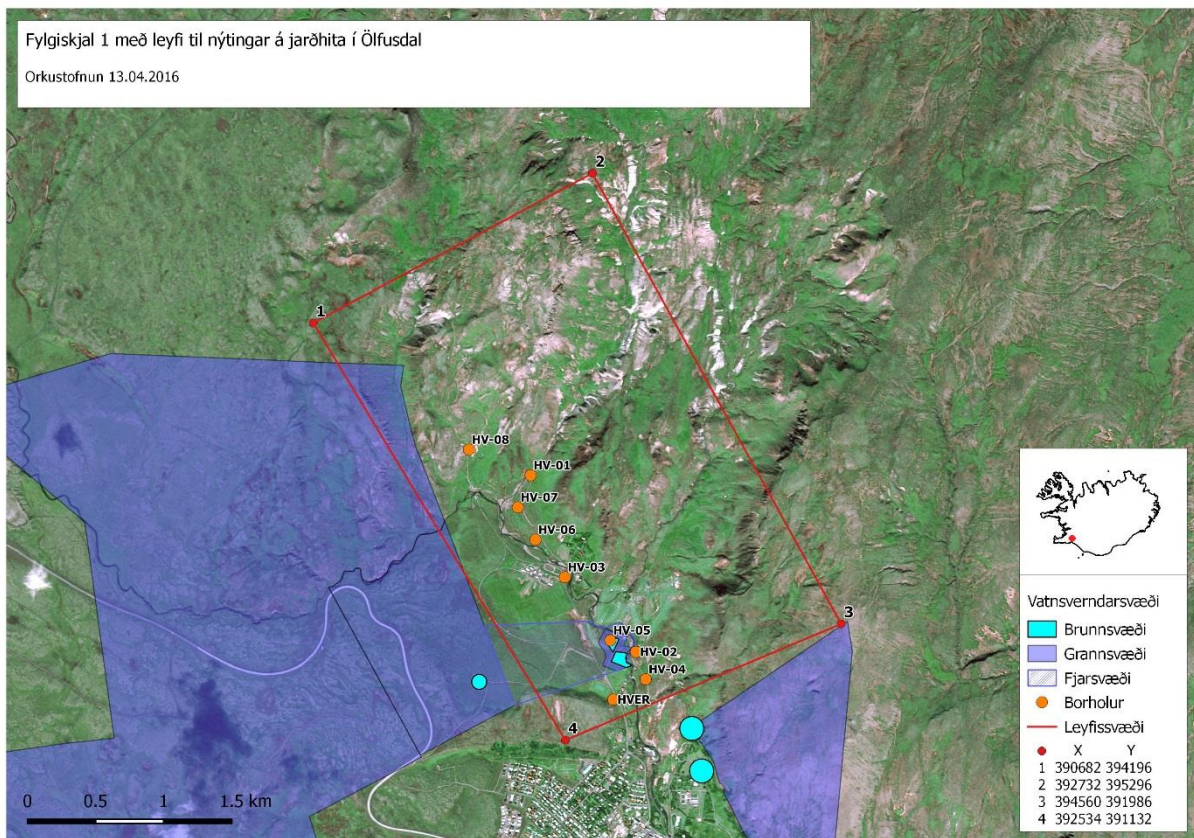
- a. Friðarstöðum virðast samkvæmt eldri gögnum tryggð réttindi vegna eignarnáms á 5. áratugnum, [úr Holu 4].

**6. Varmá 1 og 2, Hlíðarhagi, Álafell, Álfahvammur og Hverahvammur/Hverhamar.**

- a. Samkomulag sagt við ráðuneytið, í lok sjötta áratugarins/byrjun þess sjöunda um að þeir sem hefðu orðið fyrir tjóni af völdum Jarðborana ríkisins (þ.e. gufuþrýstifall í einkavirkjunum og skemmdir á þeim) skyldu fá að tengjast holu 4, þeim að kostnaðarlausu. Tengigjöld og viðhald hennar [Holu 4] skyldi vera á ábyrgð notenda. Samkomulagið sjálf virðist ekki liggja fyrir.

**C. Mögulegt nýtingarsvæði og vensl holna**

Orkustofnun hefur farið yfir mögulegar útfærslur á staðarmörkum nýtingarleyfissvæðis með tilliti til eðli auðlindarinnar. Hér fyrir neðan er ein tillaga frá Orkustofnun. Mögulega yrðu sumar holur notaðar til förgunar á vökva ef til beinnar nýtingar kemur innar í dalnum. Áður en til slíkrar förgunar kemur verður að beita ferilefnaprófunum til að meta vensl holna. Þá er þekkt að fjarlægð milli niðurrennsli og vinnslu skiptir verulegu máli og því ljóst að ekki gengur að staðsetja niðurrennsli of nálægt vinnsluholu þriðja aðila. Af þeim sökum er það mat Orkustofnunar að best fari á því að um eitt nýtingarleyfissvæði sé að ræða sem nái yfir allar holur sem nú er í eigu ríkisins eins og meðfylgjandi staðarmörk tilgreina. Það er afstaða Orkustofnunar, sem umsjónaraðila holnanna, að mikilvægt sé að ábyrgð á borholunum fari úr höndum ríkisins til nýtingarleyfishafa enda þykir ljóst að eftirspurn er til staðar.



**D. Áætluð orkuþörf núverandi notenda**

Orkustofnun hefur farið yfir og lagt mat á núverandi orkuþörf þeirra sem tengjast ríkisholunum eins og sjá má í meðfylgjandi töflum.

Tafla 1 – Yfirlit yfir notendur sem eru tengdir borholu HV-03 og áætlaða orkuþörf þeirra.

HOLA HV-03									
Nafn	Landnúmer	Fastanúmer	Merking	Notkun	Stærð (m <sup>2</sup> )	Stærð (m <sup>3</sup> )	Eigendur	Kennitala	Orkuþörf [kWh/ár]
Vorsabæjarvellir 1	171555	221-0883	01 0101	Hesthús	44,9	134,9	Steingrímur Viktorsson	2009493589	Ótengt
Vorsabæjarvellir 1	171555	221-0884	01 0102	Hesthús	44,9	134,9	Steingrímur Viktorsson	2009493589	Ótengt
Vorsabæjarvellir 1	171555	221-0885	01 0103	Hesthús	29,9	89,8	Ólafur Ragnarsson	0809595169	Ótengt
Vorsabæjarvellir 1	171555	221-0886	01 0104	Hesthús	65,1	195,5	Fríðrik Helgi Vigfússon	0207634859	Ótengt
Vorsabæjarvellir 2	171556	221-0887	01 0101	Hesthús	185,0	555,0	Arion banki ehf.	5810080150	Ótengt
Vorsabæjarvellir 3	171557	221-0888	01 0101	Hesthús	92,4	277,5	Daníel J Kjartansson	1201403109	9.713
Vorsabæjarvellir 3	171557	221-0890	01 0103	Hesthús	92,4	277,5	Ólafur Ragnarsson	0809595169	9.713
Vorsabæjarvellir 4	171558	221-0891	01 0101	Hesthús	61,0	203,7	Fríðrik Þórarinnsson	1704617469	7.131
Vorsabæjarvellir 4	171558	221-0892	01 0103	Hesthús	103,5	345,7	Ellen Matilda Lindstaf Sigurgeir Jóhannsson	0107874599 3011912009	12.099
Vorsabæjarvellir 4	171558	221-0893	01 0104	Hesthús	36,5	121,9	Andri Kristinn Kolbeins Snævar Freyr Sigtryggsson	1109872779 2211852779	4.267
Vorsabæjarvellir 5	171559	221-0894	01 0101	Hesthús	46,2	138,8	Steinunn M Sigurðardóttir	2802645399	4.856
Vorsabæjarvellir 5	171559	221-0895	01 0102	Hesthús	46,2	138,8	Sigrún Jóna Mareldóttir	0806444509	4.856
Vorsabæjarvellir 5	171559	221-0896	01 0103	Hesthús	61,6	185,0	Bjarni Guðmundsson Sæmundur Bjarni Ingibjartsson	2307412399 2312483669	6.475
Vorsabæjarvellir 5	171559	221-0897	01 0104	Hesthús	30,8	92,5	Sæmundur Bjarni Ingibjartsson	2312483669	3.238
Vorsabæjarvellir 5	171559	221-0898	02 0101	Kaffistofa	15,6	46,0	Bjarni Guðmundsson Sigrún Jóna Mareldóttir Steinunn M Sigurðardóttir Sæmundur Bjarni Ingibjartsson	2307412399 0806444509 2802645399 2312483669	3.450
Vorsabæjarvellir 6	171560	221-0899	01 0101	Hesthús	92,4	309,5	Gísli R Sveinsson	1003497369	10.833
Vorsabæjarvellir 6	171560	221-0900	01 0102	Hesthús	46,2	154,8	Guðmundur F Baldursson	2201522199	5.416
Vorsabæjarvellir 6	171560	221-0901	01 0103	Hesthús	46,2	154,8	Benedikt Þór Bárðarson	0807763149	5.416
Vorsabæjarvellir 7	171561	221-0902	01 0101	Hesthús	92,4	277,5	Janus Halldór Eiríksson Katrín Alda Sveinsdóttir	1007804969 2808813769	9.713
Vorsabæjarvellir 7	171561	221-0903	01 0102	Hesthús	30,8	92,5	Jón Helgason	0502514899	3.238
Vorsabæjarvellir 7	171561	221-0904	01 0103	Hesthús	61,6	185,0	Gerður Janusdóttir	1804522659	6.475
Vorsabæjarvellir 9	171562	221-0905	01 0101	Hesthús	184,8	564,0	Guðjón Sigurðsson Smári Sæmundsson Þorsteinn Hjartarson	1910484829 3105482279 1003573219	19.740
Reykjakot land	171795	221-1896	01 0101	Einbýlishús	251,0	723,0	Margrét Magnúsdóttir Sigurður Þráinsson	2104482769 2003483899	54.225
Reykjakot land	171795	221-1896	03 0101	Bílskúr	57,4	184,0	Margrét Magnúsdóttir Sigurður Þráinsson	2104482769 2003483899	10.350
Reykjakot Skólasel	172338	221-2979	01 0101	Menntaskólasel	358,3	1.142,0	Ríkissjóður Íslands	5402696459	85.650
Reykjakot 2	172339	225-6571	01 0101	Einbýli	149,3	559,1	Magnea Jónasdóttir Þorsteinn J Hannibalsson	2501602409 1009614829	41.933
Reykjakot 2	172339	225-6571	04 0101	Bílskúr	103,6	300,0	Magnea Jónasdóttir Þorsteinn J Hannibalsson	2501602409 1009614829	16.875
Reykjakot 2	172339	225-6571	06 0101	Hesthús	108,0	322,0	Magnea Jónasdóttir Þorsteinn J Hannibalsson	2501602409 1009614829	11.270
Reykjakot land	172340	221-2986	01 0101	Sumarbústaður	49,3	143,0	Arnheiður Ingólfsdóttir Brynja Óskarsdóttir Guðmundur Ingólfsson	1604422209 2206503089 1811464949	10.725
Reykjakot land	172341	221-2987	01 0101	Sumarbústaður	74,4	237,0	Skúli Jón Pálmason	1003387699	17.775
Vorsabæjarvellir 11	173479	221-7744	01 0101	Hesthús	44,4	136,5	Ari Sævar Michelsen	0901572649	4.776
Vorsabæjarvellir 11	173479	221-7745	01 0102	Hesthús	79,2	243,4	Óttar Ægir Baldursson	1503604209	8.520
Vorsabæjarvellir 11	173479	221-7746	01 0103	Hesthús	61,2	188,1	HM-bílar ehf	5812022450	6.584
Vorsabæjarvellir 12	176218	230-2303	01 0101	Hesthús	184,8	663,4	Jóhann Svavar Ísleifsson	1106545539	23.219
Vorsabæjarvellir 14	176219	229-2026	01 0101	Hesthús	220,0	873,1	Guðmundur Arnar Sigfússon	2409663799	Ótengt
Vorsabæjarvellir 13	186509	224-2652	01 0101	Samkomustaður	49,3	182,6	Hestamannafélagið Ljúfur	5106820689	13.695

Tafla 2 - Yfirlit yfir notendur sem eru tengdir borholu HV-04 og áætlaða orkuþörf þeirra.

HOLA HV-04									
Nafn	Landnúmer	Fastanúmer	Merkning	Notkun	Stærð (m <sup>2</sup> )	Stærð (m <sup>3</sup> )	Eigendur	Kennitala	Orkuþörf [kWst/ár]
Álfahvammur	171600	227-3733	01 0101	Einbýlishús	103,0	419,8	Kolbrún Gunnarsdóttir Róbert Páll Pétursson	1806424989 2208404259	31.485
Hlíðarhagi	171601	221-1007	04 0101	Einbýlishús	215,3	673,0	Iceverk ehf.	4802081960	50.475
Hverhamar	171603	221-7727	03 0101	Gistiheimili	317,1	984,7	Frost og Funi ehf.	6907080940	73.853
Hverhamar	171603	221-7728	04 0101	Sundlaug	48,0	60,0	Frost og Funi ehf.	6907080940	466.347
Hverhamar	171603	221-7729	05 0101	Gistiheimili	65,6	206,1	Frost og Funi ehf.	6907080940	15.458
Hverhamar	171603	226-8838	06 0101	Veitingahús	200,2	546,5	Elva Dögg Þórðardóttir Jón Þórir Frantzson	1106724389 0904615759	40.988
Hverahvammur	171604	221-1014	01 0101	Einbýlishús	91,2	314,6	Frost og Funi ehf.	6907080940	23.595
Hverahvammur	171604	221-1014	03 0101	Gistihús	196,1	665,7	Frost og Funi ehf.	6907080940	49.928
Hverahvammur	171604	221-1014	04 0101	Gistihús	71,3	244,4	Frost og Funi ehf.	6907080940	18.330
Varmá 1	171610	221-1080	01 0101	Einbýlishús	83,0	222,0	Pálína G. Sigurjónsdóttir	2911534619	16.650
Varmá 2	171611	221-1081	01 0101	Einbýlishús	123,3	419,0	Sveinn Bergmann Sigurjónsson	2608503859	31.425
Varmá 2	171611	221-1081	02 0101	Bílskúr	52,0	156,0	Sveinn Bergmann Sigurjónsson	2608503859	8.775
Fríðarstaðir	171625	221-1087	01 0101	Íbúð (gamla)	91,2	383,0	Diðrik Jóhann Sæmundsson	2208617249	28.725
Fríðarstaðir	171625	221-1087	23 0101	Íbúðarhús (Diðrik)	197,7	586,3	Diðrik Jóhann Sæmundsson	2208617249	43.973
Fríðarstaðir	171625	221-1087	24 0101	Íbúðarhús (Lágafell)	83,4	276,0	Diðrik Jóhann Sæmundsson	2208617249	20.700
Fríðarstaðir	171625	221-1087		Gróðurhús (7 stk.)	1.704,4	4.949,0	Diðrik Jóhann Sæmundsson	2208617249	420.665
Fríðarstaðir	171625	221-1087		Útihús (8 stk.)	499,1	1.594,0	Diðrik Jóhann Sæmundsson	2208617249	55.790
Fríðarstaðir	171625	221-1087		Geymsla (2 stk.)	113,1	311,0	Diðrik Jóhann Sæmundsson	2208617249	10.885
Gufudalur	171710	221-1447	03 0101	Íbúðarhús	168,8	571,0	Ríkissjóður Íslands	5402696459	42.825
Gufudalur	171710	221-1450	10 0101	Hlaða	129,5	689,0	Ríkissjóður Íslands	5402696459	Ótengt
Gufudalur, Golfkl. Hverag.	171710	221-1450	25 0101	Golfskáli	287,2	1.154,0	Ríkissjóður Íslands	5402696459	86.550
Gufudalur	171711	221-1458	01 0101	Sumarhús	35,9	88,0	Kristján Sigurðsson	1104584799	6.600
Gufudalur 4	171712	221-1459	01 0101	Sumarhús	49,5	173,0	Katherine Lara Knight	1204692589	12.975
Gufudalur 4	171712	221-1459	02 0101	Geymsla	11,7	35,0	Katherine Lara Knight	1204692589	1.225
Reykir, Garðyrkjuskóli	171792	221-1881	02 0101	Íbúðarhús (Skólastjórabústaður)	257,7	943,0	Ríkissjóður Íslands	5402696459	70.725
Reykir	171792	221-1881	04 0101	Fjósíð vélasafn	517,5	1.953,0	Ríkissjóður Íslands	5402696459	146.475
Reykir	171792	221-1881	09 0101	Langiskúr geymsla	105,6	257,0	Ríkissjóður Íslands	5402696459	8.995
Reykir, Garðyrkjuskóli	171792	221-1881	25 0101	Byggingin	526,2	1.529,4	Ríkissjóður Íslands	5402696459	114.705
Reykir	171792	221-1881	26 0101	Íbúðarhús (Jónasar. Sumarhús)	94,5	301,0	Ríkissjóður Íslands	5402696459	22.575
Reykir, Garðyrkjuskóli	171792	221-1881	29 0101	Skólahús	1.932,5	8.502,0	Ríkissjóður Íslands	5402696459	637.650
Reykir, Garðyrkjuskóli	171792	221-1881		Gróðurhús (10 stk.)	4.458,8	16.963,0	Ríkissjóður Íslands	5402696459	1.441.855
Vorsabæjarvöllur	173472	221-7730	01 0101	Vallarhús	220,2	966,6	Hveragerðisbær	6501694849	72.495
Vorsabæjarvöllur	173472	231-9740	01 0101	Íþróttahöll, Hamarshöll	5.140,4	48.093,4	Fasteignafélag Hveragerðis ehf.	6411110150	347.250
Reykir Axelshús	187835	224-0145	01 0101	Einbýlishús	349,2	1.105,0	Maria Irena Martin Stefán Víðir Martin	0102556009 2811502009	82.875
Álfafell	190225	221-0999	01 0101	Pökkunarhús	129,6	432,0	Iceverk ehf.	4802081960	25.920
Álfafell	190225	221-0999	02 0101	Bíl- og vinnuskúr	98,7	362,0	Iceverk ehf.	4802081960	20.363

## Skipting húsnæða

	Fjöldi húsnæða			Stærð húsnæða [m <sup>2</sup> ]		
	HV-03	HV-04	Alls	HV-03	HV-04	Alls
Ótengd	6	1	7	589,8	129,5	<b>719,3</b>
Tengd	30	58	<b>88</b>	2.710,8	18.639,0	<b>21.349,8</b>
<b>Alls</b>	<b>36</b>	<b>59</b>	<b>95</b>	<b>3.300,6</b>	<b>18.768,5</b>	<b>22.069,1</b>

Tegund húsnæðis	Fjöldi húsnæða			Stærð húsnæða [m <sup>2</sup> ]			Notkun [kWst/ár]		
	HV-03	HV-04	Alls	HV-03	HV-04	Alls	HV-03	HV-04	Alls
Bílskúr	2	2	<b>4</b>	161,0	150,7	<b>311,7</b>	27.225	29.138	<b>56.363</b>
Gistiheimili	0	5	<b>5</b>		999,3	<b>999,3</b>		240.443	<b>240.443</b>
Gróðurhús	0	17	<b>17</b>		6.163,2	<b>6.163,2</b>		1.862.520	<b>1.862.500</b>
Hesthús/útihús*	27	8	<b>35</b>	2.192,4	499,1	<b>2.691,5</b>	177.546	55.790	<b>233.336</b>
Íbúðarhús	2	11	<b>13</b>	400,3	1.509,1	<b>1.909,4</b>	96.158	383.153	<b>479.311</b>
Íþróttahús	0	1	<b>1</b>		5.140,4	<b>5.140,4</b>		347.250	<b>347.250</b>
Skólahús	0	1	<b>1</b>		1.932,5	<b>1.932,5</b>		637.650	<b>637.650</b>
Sumarbústaður	2	2	<b>4</b>	123,7	85,4	<b>209,1</b>	28.500	19.575	<b>48.075</b>
Sundlaug	0	1	<b>1</b>		48,0	<b>48,0</b>		466.347	<b>466.347</b>
Annað**	3	11	<b>14</b>	423,2	2.240,8	<b>2.664,0</b>	102.795	508.238	<b>611.033</b>
<b>Alls</b>	<b>36</b>	<b>59</b>	<b>95</b>	<b>3.300,6</b>	<b>18.768,5</b>	<b>22.069,1</b>	<b>432.224</b>	<b>4.550.104</b>	<b>4.982.328</b>

\*Skiptist í 21 hesthús sem er tengt og sex ótengd í HV3.

\*\* Skiptist í 10 húsnæði sem eru tengd og ein hlaða sem er ótengd í HV4.

Tafla 3 – Áætluð orkuþörf og kostnaður til hitaveiturekstrar.

	Stærð	Orkukaup	Kostnaður	kr./kWst
Íbúðarhúsnæði og gistiheimili	50 m <sup>2</sup>	12.551 kWst/ár	5.083 kr./mán	4,86
	80 m <sup>2</sup>	20.082 kWst/ár	7.166 kr./mán	4,28
	100 m <sup>2</sup>	25.103 kWst/ár	8.555 kr./mán	4,09
	130 m <sup>2</sup>	32.633 kWst/ár	10.638 kr./mán	3,91
	150 m <sup>2</sup>	37.654 kWst/ár	12.026 kr./mán	3,83
	180 m <sup>2</sup>	45.185 kWst/ár	14.109 kr./mán	3,75
	200 m <sup>2</sup>	50.205 kWst/ár	15.498 kr./mán	3,70
	250 m <sup>2</sup>	62.757 kWst/ár	18.970 kr./mán	3,63
	300 m <sup>2</sup>	75.308 kWst/ár	22.442 kr./mán	3,58
	350 m <sup>2</sup>	87.859 kWst/ár	25.914 kr./mán	3,54
	400 m <sup>2</sup>	100.411 kWst/ár	29.385 kr./mán	3,51

	Stærð	Orkukaup	Kostnaður	kr./kWst
Gróðurhús	50 m <sup>2</sup>	15.110 kWst/ár	3.194 kr./mán	2,54
	100 m <sup>2</sup>	30.220 kWst/ár	4.776 kr./mán	1,90
	200 m <sup>2</sup>	60.440 kWst/ár	7.942 kr./mán	1,58
	300 m <sup>2</sup>	90.660 kWst/ár	11.107 kr./mán	1,47
	400 m <sup>2</sup>	120.880 kWst/ár	14.273 kr./mán	1,42
	500 m <sup>2</sup>	151.100 kWst/ár	17.439 kr./mán	1,38
	700 m <sup>2</sup>	211.540 kWst/ár	23.769 kr./mán	1,35
	1000 m <sup>2</sup>	302.200 kWst/ár	35.013 kr./mán	1,39
	1500 m <sup>2</sup>	453.300 kWst/ár	50.840 kr./mán	1,35

	Stærð	Orkukaup	Kostnaður	kr./kWst
Atvinnuhúsnæði	50 m <sup>2</sup>	11.609 kWst/ár	2.827 kr./mán	2,92
	100 m <sup>2</sup>	23.218 kWst/ár	4.043 kr./mán	2,09
	200 m <sup>2</sup>	46.437 kWst/ár	6.475 kr./mán	1,67
	300 m <sup>2</sup>	69.655 kWst/ár	8.907 kr./mán	1,53
	400 m <sup>2</sup>	92.874 kWst/ár	11.339 kr./mán	1,47
	500 m <sup>2</sup>	116.092 kWst/ár	13.771 kr./mán	1,42
	700 m <sup>2</sup>	162.529 kWst/ár	18.365 kr./mán	1,38
	1000 m <sup>2</sup>	232.184 kWst/ár	27.679 kr./mán	1,43
	1500 m <sup>2</sup>	348.276 kWst/ár	39.839 kr./mán	1,37

	Stærð	Orkukaup	Kostnaður	kr./kWst
Sumarhús	30 m <sup>2</sup>	6.897 kWst/ár	6.063 kr./mán	10,55
	50 m <sup>2</sup>	11.496 kWst/ár	9.031 kr./mán	9,43
	80 m <sup>2</sup>	18.393 kWst/ár	13.482 kr./mán	8,80
	100 m <sup>2</sup>	22.991 kWst/ár	16.450 kr./mán	8,59

	Stærð	Orkukaup	Kostnaður	kr./kWst
Gripa- og útlús	10 m <sup>2</sup>	1.124 kWst/ár	1.922 kr./mán	20,52
	30 m <sup>2</sup>	3.372 kWst/ár	2.544 kr./mán	9,05
	50 m <sup>2</sup>	5.621 kWst/ár	3.166 kr./mán	6,76
	70 m <sup>2</sup>	7.869 kWst/ár	3.788 kr./mán	5,78
	100 m <sup>2</sup>	11.241 kWst/ár	4.720 kr./mán	5,04
	130 m <sup>2</sup>	14.614 kWst/ár	5.653 kr./mán	4,64
	160 m <sup>2</sup>	17.986 kWst/ár	6.586 kr./mán	4,39
	200 m <sup>2</sup>	22.483 kWst/ár	7.830 kr./mán	4,18
	250 m <sup>2</sup>	28.103 kWst/ár	9.385 kr./mán	4,01
	300 m <sup>2</sup>	33.724 kWst/ár	10.939 kr./mán	3,89
	400 m <sup>2</sup>	44.966 kWst/ár	14.049 kr./mán	3,75

Framrásarhiti er miðaður við 80°C og bakrásarhiti við 30°C sem þekkt er að er ekki tilfellið í Ölfusdal í dag. Útreikningarnir miðast við 15-20mm lagnir nema hjá húsnaði 1000m<sup>2</sup> og stærra, þar er 25-50mm. Útreikningarnir taka mið af meðalrúmmetrastærð húsnaða á svæðinu. Því getur verið mismunur á orkukaupum hér og í töflum 1 og 2. Öll verð eru með orku- og virðisaukaskatti.